



## Åbent Referat

til

## Integrationsrådet

Mødedato: Onsdag den 20. maj 2015

Mødetidspunkt: 19:00 - 21:30

Mødested: Mødelokale 1, BCV

Deltagere: Abder Razak Jenayah, Saida Guled, Ida Sørensen, Lone H. Pedersen, Keld Jacobsen, Krystyna Kwapinska, Dianna Haydan, Lars R. Schmidt, Marianne Bruun Kristiansen, Heidi Bundgaard

Fraværende: Sahra Abdi, Samah Tahah, Sakiba Krunesic, Søren Erichsen, Yasin Akdenix, Baris Akdeniz, Johan Evensen

Referent: Karen M. Nielsen

**Indholdsfortegnelse**

	Side
1. Godkendelse af dagsorden .....	2
2. Gensidig orientering. ....	3
3. Fritidsfas.....	4
4. Beslutning om boligplacering af flygtninge .....	5
5. Beslutning om udvidelse af budgetrammen for målrettet virksomhedsvendt indsats på integrationsområdet .....	8
6. Nytænkning sprogskole, undervisning og arbejde .....	11
7. Styrket organisering på integrationsområdet som følge af øget tilstrømning af flygtninge.....	14
8. Budget 2016.....	17
9. Rådets mål for de næste 4 år.....	18
10. Arrangementer. ....	20
Bilagsliste .....	21
Underskriftsblad .....	22



**1. Godkendelse af dagsorden**

Dok.nr.: 8285

Sagsid.: 15/6222

Initialer: kamn

**Åben sag**

**Beslutning Integrationsrådet den 20-05-2015**

Fraværende: Sahra Abdi, Samah Tahah, Sakiba Krunesic, Søren Erichsen, Yasin Akdenix, Baris Akdeniz, Johan Evensen

Godkendt.



## **2. Gensidig orientering.**

Dok.nr.: 8270  
Sagsid.: 15/6222  
Initialer: kamn  
**Åben sag**

### **Sagsfremstilling**

Orientering ved formanden om:

- Møde i Repræsentantskabet for etniske minoriteter d. 9. maj 2015.

Orientering fra øvrige medlemmer.

- Møde i Ressourcegruppen d. 4. maj 2015
- Gratis kontingent til nydanskere i 3 måneder
- Møde med Mentornetværket Esbjerg/Varde omkring Sprogcafeen.

### **Retsgrundlag**

Ingen

### **Økonomi**

Ingen

### **Anbefaling**

Sekretariatet anbefaler,  
at orienteringen tages til efterretning.

### **Beslutning Integrationsrådet den 20-05-2015**

Fraværende: Sahra Abdi, Samah Tahah, Sakiba Krunesic, Søren Erichsen, Yasin Akdenix, Baris Akdeniz, Johan Evensen

Der blev orienteret fra Repræsentantskabsmødet i Rådet For Etniske Minoriteter d. 9. maj 2015. På mødet var der særlig fokus på modtagelse af nye flygtninge og radikaliserings.

Lone Pedersen orienterede fra mødet i Ressourcegruppen for Mentornetværket Esbjerg/Varde, hvor det er foreslået, at der afholdes kursusforløb for flygtninge i familieøkonomi. Det kan være en del af undervisningen på Sprogskolen eller en del af aktiviveringen/praktik.

Karen M. Nielsen orienterede fra mødet omkring Sprogcafeen, der mandede ud i, at der holdes et opfølgingsmøde med elever en gang i kvartalet. Projektlederen for Mentornetværket får fast træffetid i Frivillighuset, Varde på tirsdage fra kl. 14.00 – 16.00.



### **3. Fritidspas**

Dok.nr.: 8283

Sagsid.: 15/6222

Initialer: kamn

**Åben sag**

#### **Sagsfremstilling**

Orientering om Fritidspas, herunder målgruppen for modtagelse af fritidspasset.

I dette punkt deltager Anne-Mette N. Rørvang og Peter Josphsen.

#### **Retsgrundlag**

Ingen

#### **Økonomi**

-----

#### **Høring**

-----

#### **Anbefaling**

Sekretariatet anbefaler,

**at** orienteringen tages til efterretning.

#### **Beslutning Integrationsrådet den 20-05-2015**

Fraværende: Sahra Abdi, Samah Tahah, Sakiba Krunesic, Søren Erichsen, Yasin Akdenix, Baris Akdeniz, Johan Evensen

Til Fritidspas er der i budget 2015 afsat 200.000 kr. Fritidspasset er målrettet til børn og unge under 18 år, herunder også Flygtninge og indvandrere.



#### **4. Beslutning om boligplacering af flygtninge**

Dok.nr.: 8286

Sagsid.: 12/5236

Initialer: pimn

**Åben sag**

##### **Sagsfremstilling**

På Arbejdsmarkeds- og Integrationsudvalgets møde den 10. marts 2015 anmodede udvalget om, at der på næstkommende møder blev behandlet en række emner under integrationsområdet. Herunder boligplacering samt de infrastrukturmæssige udfordringer der måtte være i den forbindelse.

##### Aktuel boligplacering

Boligplaceringen af ny ankomne flygtninge og familiesammenførte til flygtninge har siden primo 2014 ikke udelukkende foregået til Varde by, idet flygtningefamilier er blevet boligplaceret i en række andre byer i Varde Kommune

For at mindske udfordringerne med at skaffe boliger til det forventede øgede antal flygtninge og familiesammenførte til flygtninge bad styregruppen for tværgående koordinering af integrationen medio 2014 forvaltningen om at kortlægge muligheder og udfordringer ved at boligplacere udenfor Varde by.

##### Kortlægningen

En bred gruppe har givet indspil til analysen fx bosætningskoordinatoren i Kom-ud, Plan og Teknik, Dagtilbud, Skoler, Jobcentret, Udviklingsrådene, Ansager-Skovlund borgerforeninger og bosætningsudvalg m.v.

I analysen er der taget følgende parametre i brug:

- Gode transportmuligheder
- Mulighed for pasning af børn i dagpleje og børnehave
- Mulighed for oprettelse af modtagehold
- Mulighed for alternativ geografisk placeret danskuddannelse
- Mulighed for mobilisering af civilsamfundet

Ud fra i hvilke mindre byområder, der var transportmæssige gode handlemuligheder, fandtes 4 hovedområder, koncentrerende sig om:

- Ølgod med byerne Gårde, Tistrup, Sig og Horne
- Nr. Nebel med byerne Oksbøl, Outrup, Lunde og Billum
- Ansager med byerne Næsbjerg, Nordenskov og Skovlund
- Agerbæk med byerne Fåborg og Årre

Som det fremgår af vedlagte bilag, er det muligt at boligplacere i disse områder udenfor Varde by, men ikke uden afledte konsekvenser.

##### Afledte konsekvenser ved boligplacering i alle områder af Varde Kommune

På baggrund af ovenstående ønske har forvaltningen udarbejdet skitsen i vedlagte bilag, hvoraf de afledte konsekvenser fremgår.

Det fremgår af skitsen, at bosætning i alle områder vil have afledte konsekvenser for følgende områder:

- Modtageklasser
- Dagtilbud
- Transport
- Danskuddannelse
- Beskæftigelse



- Udbetaling af enkeltydelser.

Dialog med udviklingsrådene om boligplacering af flygtninge er aftalt.

### **Forvaltningens vurdering**

Det er forvaltningens vurdering, at udfordringerne i forhold til infrastrukturen kan mindskes, såfremt det besluttes at fokusere på de fire, i sagsfremstillingen nævnte, områder.

Det er vurderingen, at boligplacering i de udpegede områder vil medføre øgede udgifter til dagtilbud i Gårde, Tistrup, Fåborg, Næsbjerg og Ansager, til øget taxakørsel til modtageklasser samt til ordningen med flex taxa til brug i fritiden samt til enkeltydelser til cykler, hvor der er mere end 1,5 km til nærmeste offentlige transport samt til vaskemaskiner, hvor der ikke er vaskemuligheder m.v.

Forvaltningen vurderer, at udfordringen vil kunne mindskes, såfremt der åbnes mulighed for, at forældre kan transportere sig med børnenes skoletaxa og ikke anvende offentlig transport, hvor dette gør det vanskeligt at møde frem til aktivering, beskæftigelse og aflevering af børn i dagtilbud.

Det er vurderingen, at jo flere områder, der boligplaceres i, jo større vil udgifterne og logistikken omkring bl.a. sprogundervisning af voksne og børn være.

Forvaltningen ønsker udvalgets vurdering af, om der skal iværksættes initiativer, der kan optimere fordele ved decentral boligplacering samt udvalgets vurdering af, om der er andre bysamfund, der også bør huse flygtninge.

Det er vurderingen, at beslutning om boligplacering i flere områder og konsekvensvurderingen heraf med fordel kan indgå i det nye samarbejde på Integrationsområdet (tværpolitisk styregruppe og administrativ styregruppe).

### **Retsgrundlag**

Lov om Danskuddannelse Nr. 376 af 04. april 2014

### **Økonomi**

Det samlede resursebehov på integrationsområdet vurderes, når der er skabt overblik over alle konsekvenser af den øgede kvote af integrationsflygtninge samt det heraf øgede antal familiesammenføringer i Varde Kommune.

### **Høring**

Integrationsrådet til orientering

### **Bilag:**

- |   |   |           |
|---|---|-----------|
| 1 | Åben Afledte konsekvenser ved boligplacering i alle områder af VK | 37192/15  |
| 2 | Åben Status til Styregruppemøde den 18. december 2014             | 167178/14 |

### **Anbefaling**

Forvaltningen anbefaler,

**at** udvalget godkender, at der boligplaceres i de fire nævnte hovedområder og så vidt muligt i størrelse af minimum 3-5 husstande pr. område,



**at** udpegningen er under den forudsætning, at det nødvendige antal boliger er til stede i områderne,

**at** spørgsmålene omkring udvidelse af dagtilbud samt forældres mulighed for kørsel med børnenes skoletaxa oversendes til Udvalget for Børn og Undervisning,

**at** udvalget vurderer, om der skal iværksættes initiativer, der kan gøre det lettere at få optimeret fordele ved decentral boligplacering, og

**at** udvalget vurderer, om der er andre bysamfund, der også bør huse flygtninge.

### **Beslutning Udvalget for Arbejdsmarked og Integration den 15-04-2015**

Fraværende: Ingen

Det vedhæftede bilag (167178-14) revideres efter de faktiske forhold.

Anbefalingen blev godkendt. Starup og Janderup indgår også i vurderingen af bysamfund, der kan huse flygtninge.

Der tages kontakt til udviklingsråd (FUR), som afsøger muligheder f.eks. foreninger, mentornetværk, integrationsråd m.m.

Der kan f.eks. indbydes til en temadrøftelse.

### **Beslutning Integrationsrådet den 20-05-2015**

Fraværende: Sahra Abdi, Samah Tahah, Sakiba Krunesic, Yasin Akdenix, Baris Akdeniz

Der holdes 4 informationsmøder omkring boligplacering i centerbyerne i juni måned. Der kom forespørgsel ang. indskudslån vedr. familiesammenføring ved bolig nr. 2





## **5. Beslutning om udvidelse af budgetrammen for målrettet virksomhedsvendt indsats på integrationsområdet**

Dok.nr.: 8287  
Sagsid.: 12/5236  
Initialer: pimn

**Åben sag**

### **Sagsfremstilling**

På Arbejdsmarkeds- og Integrationsudvalgets møde 10. marts 2015 anmodede udvalget om, at der på næstkommende møder blev behandlet en række emner under Integrationsområdet, herunder en styrkelse af den virksomhedsvendte indsats i forhold til afklaring og udvikling af kompetencer og integration af flygtninge.

#### Nuværende virksomhedsvendt indsats

Den virksomhedsvendte indsats foregår på Kompetencecentret og består af 4 indsatser:

Indsats 1 Værkstedsarbejde med henblik på optræning til arbejdsmarkedet

Indsats 2 Særlig tilrettelagt undervisning i integrationsforløbet

Indsats 3 En kombination af indsats 1 og 2

Indsats 4 Håndholdt indsats for hurtig virksomhedspraktik, løntilskud eller ordinær beskæftigelse.

Ny ankomne borgere visiteres til indsats 1, værkstedsarbejde med forskellige arbejdsfunktioner. Efterfølgende opstarter borgeren indsats 2, integrationsforløbet, som indeholder undervisning i danske samfundsforhold, herunder arbejdsmarked, dansk arbejdspladskultur, jobsøgning, virksomhedsbesøg gerne som en kombination af de 2 indsatser.

Indsats 4, den håndholdte virksomhedsrettede indsats med virksomhedspraktik, løntilskud eller ordinær beskæftigelse påbegyndes, når borgeren vurderes at være klar til en virksomhedsvendt indsats.

Alle indsatser kombineres med danskuddannelse.

Den virksomhedsvendte indsats kombineres med danskuddannelse ved, at indsatsen foregår de dage, borgeren ikke er på danskuddannelse.

Den 1. januar 2015 blev den virksomhedsvendte indsats styrket med en arbejdsmarkedskonsulent udelukkende til brug for integrationsindsatsen.

#### Flere borgere er tættere på arbejdsmarkedet

Siden 1. januar 2015 har 22 ny ankomne flygtninge fået kontakt til arbejdsmarkedet.

Tre er kommet i ordinær beskæftigelse (deltid fra 10 til 27 timer).

De resterende 19 er i virksomhedspraktik, hvor der er aftale om, at tre personer senere kan komme i ordinær beskæftigelse alt efter, hvor hurtige de er til oplæring.

Direktionen besluttede på møde den 8. april at fremsende sagen til behandling i Udvalget for Arbejdsmarked og Integration.

### **Forvaltningens vurdering**

Som følge af ændret flygtningesammensætning har forvaltningen fået yderligere fokus på behovet for kompetenceafklaring i form af:

- En hurtig og effektiv ressourceafdækning



- Hjælp til ansøgning om realkompetencevurdering og efterfølgende henvendelse til relevant uddannelsesinstitution.

Den formelle vurdering af realkompetencerne kan bl.a. ske ved henvisning til:

- Uddannelsesinstitutioner fx AMU/FVU-uddannelserne for faglærte og ufaglærte
- Styrelsen for videregående Uddannelser for ny ankomne med videregående uddannelser
- Sundhedsstyrelsen for fx læger, tandlæger samt andet sundhedspersonale.

#### Kombination af virksomhedsvendt indsats og danskuddannelse

Forvaltningen har desuden fået yderligere fokus på behovet for en styrket kombination mellem den virksomhedsvendte indsats og danskuddannelsen.

#### Vurdering af kompetencer

Forvaltningen vil derfor have fokus på, at der allerede ved første samtale indføres en styrket tidlig og grundig ressourceafdækning af den ankomnes kvalifikationer, således at der kan henvises til en målrettet virksomhedsvendt indsats med udgangspunkt i borgerens medbragte og erhvervede kompetencer.

Forvaltningen bemærker, at der er evidens for, at virksomhedsvendt indsats øger borgernes muligheder for varig beskæftigelse.

Forvaltningen vurderer, at et yderligere fokus på virksomhedsvendt indsats fordrer yderligere ressourcer til en virksomhedskonsulent.

Forvaltningen anbefaler ansættelse af en arbejdsmarkedskonsulent ud fra en investeringstankegang.

#### **Retsgrundlag**

Integrationslovens 21 og 23.

#### **Økonomi**

Det samlede resursebehov på integrationsområdet vurderes når der er skabt overblik over alle konsekvenser af den øgede kvote af integrationsflygtninge samt det heraf øgede antal familiesammenføringer i Varde Kommune.

#### **Høring**

Integrationsrådet til orientering

#### **Anbefaling**

Forvaltningen anbefaler,

**at** orienteringen tages til efterretning,

**at** det samlede resursebehov på integrationsområdet vurderes, når der er skabt overblik over alle konsekvenser af den øgede kvote af integrationsflygtninge og familiesammenførte.

#### **Beslutning Udvalget for Arbejdsmarked og Integration den 15-04-2015**

Fraværende: Ingen

Anbefalingen blev godkendt.

Økonomidelen behandles igen i udvalget i juni 2015.

**Beslutning Integrationsrådet den 20-05-2015**

Fraværende: Sahra Abdi, Samah Tahah, Sakiba Krunesic, Yasin Akdenix, Baris Akdeniz

Orienteringen taget til efterretning.



## **6. Nytænkning sprogskole, undervisning og arbejde**

Dok.nr.: 8288

Sagsid.: 12/5236

Initialer: pimn

**Åben sag**

### **Sagsfremstilling**

På Arbejdsmarkeds- og Integrationsudvalgets møde 10. marts 2015 anmodede udvalget om at der på næstkommende møder blev behandlet en række emner under Integrationsområdet. Herunder at der nytænkes i forhold til sprogskole, undervisning og arbejde og at koordinering iværksættes.

#### *Nytænkning i forhold til sprogskole*

Varde Kommune indgik den 7. marts 2013 aftale med Esbjerg Kommune om at overdrage Esbjerg Kommune ansvaret for, at Danskuddannelserne for voksne udlændinge m.fl. gennemføres i overensstemmelse med bestemmelserne i loven. Aftalen er indgået for perioden 2013 – 2016.

I kontrakten forpligtes Varde Kommune til at henvise kursister til Lær Dansk og den Flerkulturelle Forskole.

Esbjerg Kommune evaluerer løbende kvaliteten af skolernes undervisning, lokaleforhold og indberetninger.

Udvalget fik på mødet den 10. marts 2015 fremlagt brugertilfredshedsundersøgelse samt rapporten omkring det pædagogiske, administrative og økonomiske tilsyn.

Der afholdes følgende samarbejds møder med Lær Dansk:

- \* Praktikermøde i Varde 4-5 gange årligt
- \* Kommunemøde om kontrakt og samarbejde om danskuddannelsen 3-4 gange årligt
- \* Ledelsesmøde i Varde 2 gange årligt.

#### *Nytænkning i forhold til undervisning*

Kompetencen i forhold til undervisningen i folkeskolen er placeret hos Børn og Undervisningsområdet. I forhold til nytænkning på området blev der på skoleområdet fremlagt følgende projekter for Byrådets temadrøftelse den 13. januar 2015, med henblik på at styrke tosprogede børns kompetencer:

- *Styrk Sproget*  
Landsdækkende indsats der har til formål at løfte fagligheden for tosprogede børn og unge
- *Kompetenceudvikling*  
Efteruddannelsesforløb i Dansk som andetsprog og Interkulturel kompetence af pædagoger
- *Den gode overgang*  
Konsulenterne fra dagtilbud og skoler tilbyder alle skoler der har modtaget tosprogede, et besøg med fokus på overdragelse fra dagtilbud til 0. klasse.
  - Sprogscreening, vejledning mm
- *Tværfagligt samarbejde*  
Familieguide fra Jobcentret, BUF, ATT i Vejle, ungdomsskolen og SSP.

Endvidere arbejder skoleområdet med følgende til styrkelse af integrationsarbejdet for tosprogede skolebørn:

- \* *Forsøgsprogram – modernålsbaseret undervisning*
- \* *Visitering af nyankommne til modtagerklasserne*
- \* *Dansk som andetsprogs støtte i den alm. undervisning*



- \* *Efterskoleophold til etniske minoritetsunge*
- \* *NUSSA*

#### *Nytænkning i forhold til arbejde*

Forvaltningen har fokus på en tidlig, kompetenceafklarende indsats. Dette kombineres med en styrket virksomhedsvendt indsats samtidig sprogundervisning.

#### **Forvaltningens vurdering**

##### *Tiltag i forhold til sprogskole*

Forvaltningen vurderer, at det vil være hensigtsmæssigt at undersøge følgende:

- \* Muligheden for yderligere fleksibilitet i undervisningen fx internetbaseret undervisning, således at kursister, boligplaceret i yderområder kan tilgå undervisningen på denne måde
- \* Muligheden for at en integrationsborger, bosiddende tæt på fx Grindsted kan anmode om at blive henvist til den nærmeste sprogskole (Bekendtgørelsens § 12,4)
- \* Muligheden for yderligere fleksibilitet i kombinationen mellem danskuddannelse og virksomhedsvendt aktivitet.

##### *Tiltag i forhold til undervisning*

Forvaltningen vurderer, at kompetencen til politiske beslutninger ligger hos Børn og Undervisning.

##### *Tiltag i forhold til arbejde*

Forvaltningen vurderer, at der skal øget fokus på kompetenceafklaring, virksomhedsvendt indsats, danskuddannelse samt afklaring af ressourcer. Forvaltningen vurderer, at der er behov for yderligere ressourcer på dette område. Tiltaget behandles i særskilt punkt på dagsordenen.

Det er vurderingen, at samarbejde omkring sprogskole og undervisning og det kommende udbud på området fordel kan indgå i det nye samarbejde på Integrationsområdet (tværpolitiske styregruppe og den administrative styregruppe).

#### **Retsgrundlag**

Lov om integration

Lov om danskuddannelse

Uddannelsesbekendtgørelsen til danskuddannelsesloven (BEK nr. 65 af 22/1-2014) § 12, stk. 4

Lov om Aktiv beskæftigelse

#### **Økonomi**

Det samlede resursebehov på integrationsområdet vurderes, når der er skabt overblik over alle konsekvenser af den øgede kvote af integrationsflygtninge samt det heraf øgede antal familiesammenføringer i Varde Kommune.

#### **Høring**

Integrationsrådet til orientering

#### **Anbefaling**

Forvaltningen anbefaler,

**at** orienteringen tages til efterretning, og



**at** udvalget bemyndiger forvaltningen til at drøfte de ønskede tiltag med sprogskolen.

**Beslutning Udvalget for Arbejdsmarked og Integration den 15-04-2015**

Fraværende: Ingen

Anbefalingen blev godkendt.

F.s.v. angår undervisningsdelen drøftes denne i direktionen med henblik på efterfølgende behandling i Udvalget for Børn og Undervisning.

**Beslutning Integrationsrådet den 20-05-2015**

Fraværende: Sahra Abdi, Samah Tahah, Sakiba Krunesic, Yasin Akdenix, Baris Akdeniz

Orienteringen taget efterretning.



## **7. Styrket organisering på integrationsområdet som følge af øget tilstrømning af flygtninge**

Dok.nr.: 8289  
Sagsid.: 12/5236  
Initialer: pimn  
**Åben sag**

### **Sagsfremstilling**

Direktionen besluttede den 8. august 2013 at placere den Koordinerende Borger Integrationsforvaltning til at varetage koordineringen omkring udfyldelse af integrationsplanen, jf. Integrationslovens § 15b, i Borger og Arbejdsmarked, indtil videre Jobcentret.

#### Organisering

Direktionen besluttede desuden, for at sikre en sammenhængende og bred indsats, at udpege en administrativ Styregruppe, hvis opgave er at sikre koordineringen omkring integrationsplanen.

Den Administrative Styregruppe består af ledere fra Sundhed og Rehabiliteringsteamet, Børn, Unge og Familie, Skoler, Dagtilbud, Social og Handicap, PPR og Borger og Arbejdsmarked.

Styregruppen nedsatte en operationel koordineringsgruppe med repræsentanter for deres afdelinger.

#### Indsatsen for integration forvaltes i flere forvaltninger

Indsatserne i forhold til ny ankomne flygtninge og familiesammenførte til flygtninge er reguleret i forskellige lovgivninger og dermed i forskellige direktørområder og deres forvaltninger.

Aktuelt forvaltes i følgende direktørområder:

#### *Social, Sundhed og Beskæftigelse*

- Borger og Arbejdsmarked
  - Jobcentret med Koordinerende forvaltning, modtagelse og beskæftigelsesindsats
  - Borgerservice med tolkeadministration
  - Ydelsesteamet.

#### *Børn og Unge*

- Dagtilbud
- Skoler
  - Ungdomsskolen og SSP
- Børn, Unge og Familie
- Børnetandplejen
- PPR.

Som følge af den øgede tilstrømning af flygtninge og de forventede nye rammer og muligheder for boligplacering af nye flygtninge, er der behov for at organiseringen også omfatter følgende områder:

#### *Plan, Kultur og Teknik*

- Fritid og Kultur
- Plan og Teknik.

Øget tilstrømning af flygtninge

Kommunens kvote på 151 i 2015 forventes at føre til familiesammenføring med 100 eller flere børn og voksne i 2015 og starten af 2016.

Den øgede tilstrømning vil udfordre alle politiske niveauer og forvaltninger i Varde Kommune, hvorfor forvaltningen vurderer, at en ny organisering er nødvendig.

Ny organisering pr. 1. august 2015

Den øgede tilstrømning af flygtninge og behovet for en øget samskabelse omkring integrationen kalder på en styrkelse af organiseringen, hvorfor følgende organisering anbefales:

Politisk niveau

Styregruppe bestående af formænd og næstformænd for Udvalgene Arbejdsmarked og Integration, Børn og Undervisning og Social og Sundhed samt Direktøren for Børn og Unge og Forvaltningschefen for den Koordinerende Borger Forvaltning. Formanden for Udvalget for Arbejdsmarked og Integration er formand for Styregruppen. Formænd og næstformænd for Udvalget for Plan og Teknik samt Fritid og Kultur kan indkaldes ved behov.

Forvaltningsniveau

Administrativ styregruppe, bestående af Forvaltningscheferne samt Direktøren for Børn og Unge, suppleret med de 2 direktører ad hoc. Ved behov kan styregruppen hidkalde personer med særlig ekspertise på området.

Direktionen har behandlet sagen på møde den 8. april 2015.

**Forvaltningens vurdering**Styrkelse af nuværende organisering

Forvaltningen vurderer, at den pr. 1. august 2013 gældende organisering har været et gavnligt første trin i en organisering på integrationsområdet, der kan matche de aktuelle og kommende udfordringer.

En organisering med politisk niveau og styrket administrativt niveau vil kunne sikre en hurtig indsats ved udfordringer på alle niveauer, en tværkommunal koordinering af igangsatte indsatser i alle afdelinger samt optimere det tværfaglige samarbejde. Forvaltningen anbefaler, at der til første møde i den administrative styregruppe fremlægges et kommissorium for den administrative og politiske styregruppe. Endvidere anbefaler forvaltningen, at styrkelsen af den nuværende organisering er gældende for en 2 årig periode fra 1. august 2015.

**Retsgrundlag**

Integrationslovens § 15 b

**Økonomi**

---

**Høring**

Integrationsrådet til orientering

**Bilag:**

1 Åben Styrket organisering på integrationsområdet

36644/15



**Anbefaling**

Direktionen anbefaler Udvalget for Arbejdsmarked og Integration, **at** den beskrevne organisering godkendes fra 1. august 2015, herunder at der nedsættes en politisk styregruppe bestående af formænd og næstformænd for Udvalget for Børn og Undervisning, Udvalget for Arbejdsmarked og Integration og Udvalget for Social og Sundhed,

**at** direktøren for Børn og Unge deltager i den politiske og administrative styregruppe,

**at** der til første møde i den administrative styregruppe fremlægges et kommissorium for den administrative og politiske styregruppe,

**at** det er gældende for en 2 årig periode,

**at** Udvalget for Arbejdsmarked og Integration videresender sagen til godkendelse i Udvalget for Børn og Undervisning, Udvalget for Social og Sundhed samt Integrationsrådet til orientering.

**Beslutning Udvalget for Arbejdsmarked og Integration den 15-04-2015**

Fraværende: Ingen

Anbefalingen blev godkendt, dog foreslår Udvalget for Arbejdsmarked og Integration, at formand og næstformand for Udvalget for Kultur og Fritid er en del af organiseringen. Sagen fremsendes derfor ligeledes til godkendelse i Udvalget for Kultur og Fritid.

Udvalget anbefaler, at organiseringen træder i kraft hurtigst muligt.

**Beslutning Integrationsrådet den 20-05-2015**

Fraværende: Sahra Abdi, Samah Tahah, Sakiba Krunesic, Yasin Akdenix, Baris Akdeniz

Orienteringen taget til efterretning.



## **8. Budget 2016**

Dok.nr.: 8290

Sagsid.: 15/4245

Initialer: kamn

**Åben sag**

### **Sagsfremstilling**

Indledende drøftelse af eventuelle ønsker til budget 2016.

### **Retsgrundlag**

Ingen

### **Anbefaling**

Sekretariatet anbefaler,

At eventuelle ønsker til budget 2016 drøftes.

### **Beslutning Integrationsrådet den 15-04-2015**

Fraværende: Saida Guled, Sahra Abdi, Samah Tahah, Ida Sørensen, Søren Erichsen, Lars R. Schmidt, Marianne Bruun Kristiansen, Yasin Akdenix, Baris Akdeniz, Johan Evensen

Drøftet.

Punktet medtages igen på rådets næste møde.

### **Beslutning Integrationsrådet den 20-05-2015**

Fraværende: Sahra Abdi, Samah Tahah, Sakiba Krunesic, Yasin Akdenix, Baris Akdeniz

Det ansøges om at budgettet for Integrationsrådet forhøjes med 25.000 kr. der bl.a. skal anvendes til den nye flygtninge strøm.

Integrationsrådet foreslår Arbejdsmarkeds- og Integrationsudvalget, at der afsættes budgetmidler til gratis kontingent til nydanskere i 3 måneder, som foreslået i forbindelse med vælgermøderne til seneste kommunalvalg.



## 9. Rådets mål for de næste 4 år.

Dok.nr.: 8291

Sagsid.: 14/12734

Initialer: kamn

**Åben sag**

### Sagsfremstilling

På temadagen den 19. september 2014 drøftedes rådets vision, hvor der var enighed om, at visionen for de næste 4 år er "Vi sprænger bobler – nedbryder fordomme og skaber ligeværd".

Ud fra den vedtagne vision blev der drøftet handleplan med følgende emner:

- Nye flygtninge
- Beskæftigelse
- Interkulturelle kompetencer
- Etablere netværk.

Det foreslås at emnerne drøftes enkeltvis på de efterfølgende rådsmøder.

### Retsgrundlag

Ingen

### Økonomi

-----

### Bilag:

1	Åben Interkulturelle kompetencer	136417/14
2	Åben Beskæftigelse	136413/14
3	Åben Etablere netværk	129764/14
4	Åben Nye flygtninge.	131143/14
5	Åben Game plan - vedr. temadagen d. 22.9.2014	129755/14

### Anbefaling

Sekretariatet anbefaler,

**at** emnerne drøftes enkeltvis på de efterfølgende rådsmøder.

### Beslutning Integrationsrådet den 22-10-2014

Fraværende: Sahra Abdi, Samah Tahah, Ida Sørensen, Lars R. Schmidt, Yasin Akdeniz, Baris Akdeniz

Rådet vedtog, at handleplanerne drøftes i følgende prioriterede rækkefølge:

1. Beskæftigelse
2. Nye flygtninge
3. Etablere netværk
4. Interkulturelle kompetencer.

**Beslutning Integrationsrådet den 19-11-2014**

Fraværende: Samah Tahah, Ida Sørensen, Marianne Bruun Kristiansen, Baris Akdeniz, Heidi Bundgaard

Integrationsrådets mål for perioden 2014-2018 forelægges Udvalget for Arbejdsmarked og Integration på et dialogmøde i januar måned.

**Beslutning Integrationsrådet den 25-03-2015**

Fraværende: Ida Sørensen, Lone H. Pedersen, Sakiba Krunesic, Søren Erichsen, Marianne Bruun Kristiansen, Yasin Akdenix, Baris Akdeniz, Heidi Bundgaard, Johan Evensen

Drøftet.

**Beslutning Integrationsrådet den 15-04-2015**

Fraværende: Saida Guled, Sahra Abdi, Samah Tahah, Ida Sørensen, Søren Erichsen, Lars R. Schmidt, Marianne Bruun Kristiansen, Yasin Akdenix, Baris Akdeniz

Lone Pedersen efterlyser botræningskursus for flygtninge. Kurset skal være i lighed med dem som tidligere er afholdt. Sagen medtages som et punkt på næste Integrationsrådsmøde.

På efterfølgende møder drøftes etablere netværk og interkulturelle kompetencer.

Rådet ønsker en redegørelse vedr. fritidspas samt en orientering om åbne haller. Formand for Kultur og Fritid Lisbeth Rosendahl inviteres til rådets næste møde.

**Beslutning Integrationsrådet den 20-05-2015**

Fraværende: Sahra Abdi, Samah Tahah, Sakiba Krunesic, Yasin Akdenix, Baris Akdeniz

Drøftet.

**10. Arrangementer.**

Dok.nr.: 8284

Sagsid.: 15/6222

Initialer: kamn

**Åben sag****Sagsfremstilling**

Planlægning af informationsmøde for nyankomne flygtninge.

**Retsgrundlag**

Ingen

**Økonomi**

-----

**Høring**

-----

**Anbefaling**

Sekretariatet anbefaler,

**at** der planlægges et informationsmøde for nyankomne flygtninge.**Beslutning Integrationsrådet den 20-05-2015**

Fraværende: Sahra Abdi, Samah Tahah, Sakiba Krunesic, Søren Erichsen, Yasin Akdenix, Baris Akdeniz, Johan Evensen

Der afholdes 2 informationsmøder for nyankomne flygtninge henholdsvis d. 20. og 27. august 2015 kl. 17.00 på Borger Center Varde.



## Bilagsliste

4. Beslutning om boligplacering af flygtninge
  1. Afledte konsekvenser ved boligplacering i alle områder af VK (37192/15)
  2. Status til Styregruppemøde den 18. december 2014 (167178/14)
  
7. Styrket organisering på integrationsområdet som følge af øget tilstrømning af flygtninge
  1. Styrket organisering på integrationsområdet (36644/15)
  
9. Rådets mål for de næste 4 år.
  1. Interkulturelle kompetencer (136417/14)
  2. Beskæftigelse (136413/14)
  3. Etablere netværk (129764/14)
  4. Nye flygtninge. (131143/14)
  5. Game plan - vedr. temadagen d. 22.9.2014 (129755/14)

**Underskriftsblad**

---

Abder Razak Jenayah

---

Saida Guled

---

Sahra Abdi

---

Samah Tahah

---

Ida Sørensen

---

Lone H. Pedersen

---

Keld Jacobsen

---

Sakiba Krunesic

---

Krystyna Kwapinska

---

Dianna Haydan

---

Søren Erichsen

---

Lars R. Schmidt

---

Marianne Bruun Kristiansen

---

Yasin Akdeniz

---

Baris Akdeniz

---

Heidi Bundgaard

---

Johan Evensen

**Bilag: 4.1. Afledte konsekvenser ved boligplacering i alle områder af VK**

**Udvalg:** Integrationsrådet

**Mødedato:** 20. maj 2015 - Kl. 19:00

**Adgang:** Åben

**Bilagsnr:** 37192/15



**Afledte konsekvenser ved boligplacering i alle områder af Varde Kommune**

Skitsen er udviklet på baggrund af Venstre gruppen i Udvalget for Arbejdsmarked og Integrations ønske fra mødet den 10. marts 2015 om at boligplacere i alle områder af Varde Kommune

Strategi	Indhold	Ansvarlig	Orientering	Beslutning	Deadline
Bosætning	Bosætning i alle områder i kommunen Har konsekvenser for skole + dagtilbud + transport + danskuddannelse + beskæftigelse + indkøbs- og vaskemuligheder + udbetaling af enkeltydelser	ES	BU udvalg	AI udvalg	
Afledt konsekvens	Transport	BP	AI udvalg	TM udvalg	
Afledt konsekvens	Skole og Dagtilbud	LR	AI udvalg	BU udvalg	
Afledt konsekvens	Indkøbs- og vaskemuligheder	BP	AI udvalg	ØE	
Afledt konsekvens	Behov for styregruppe på tværs af fagudvalg/administration Kommissorium	ES /MP/ABJ		AI udvalg BU udvalg TM udvalg KF udvalg	
Evt. Afledt konsekvens	Danskuddannelse, udbud ved manglende transport	ABJ/ES	AI udvalg	AI udvalg	
Evt. Afledt konsekvens	Beskæftigelsesmuligheder ved manglende transport	ABJ/ES	AI udvalg	AI udvalg	
Evt. Afledt konsekvens	Øget udbetaling af enkeltydelser, såfremt manglende transport og vaskemuligheder	ABJ/ES	AI udvalg	AI udvalg	

MP: Mogens Pedersen

ABJ: Anette Bækgaard Jakobsen

BP: Bent Peter Larsen

LR: Louise Raunkjær

ES: Erik Schulz

**Bilag: 4.2. Status til Styregruppemøde den 18. december 2014**

**Udvalg:** Integrationsrådet

**Mødedato:** 20. maj 2015 - Kl. 19:00

**Adgang:** Åben

**Bilagsnr:** 167178/14

Status til Styregruppemøde den 18. december 2014 på kortlægning af mulige boligplaceringmuligheder af nye flygtninge, mulig inddragelse af civilsamfund, mulige dagtilbud og modtagehold

Område	Transport	Børnehave/Vuggestue	Dagpleje	Modtagehold	Danskudd.	Jobåbninger	Civilsamfund	Boliger
<b>1. Ølgod</b>						Landbrug, butik, rengøring		
<b>Tog</b>								
Ølgod		x		Varde	Varde	HTH, små virksomheder, BoConcept		
Gårde		% %						
Tistrup		%				LP Springs, Primo, Arla		
Sig		x						
Home bus		x x						
<b>2. Nr. Nebel</b>						Turisme, rengøring, Hvidbjerg Strand		
<b>Vestbanen</b>								
Oksbøl		x		Varde	Varde	Vrøgum Vinduer og Savværk		
Outrup						Norlax		
Nr. Nebel		x				Schantz, Varde, Berendsen, Varde		
Lunde		x x x	x					
Billum		x x x	x					
<b>3. Agerbæk</b>						Landbrug		
<b>Bus</b>								
Agerbæk		x		Varde	Varde			
Fåborg		% %						
Åre						Kvist Møbler		
		%	(x)					
<b>4. Ansager</b>								
<b>Bus</b>						Flensted, Brørup Slagteri, Kolding Salater		
Næsbjerg		%		Ansager	Grindsted	Brørup Slagteri		
Nordenskov		x						
Ansager		% %						
Skovlund		x	(x)					
						Udfordringer: ingen cykel - kan ikke cykle, ingen knallert		

Note:

4 områder med 17 mulige ud af 24 mulige, valgt ud fra risikoanalyse: Hvilke parametre kan VK handle på - togbaner og busruter kan ikke flyttes

Dagtilbud

x % gode muligheder

XX%% bedre muligheder eller helt udelukket

XXXrigtig gode muligheder

	Gode muligheder
	Muligheder skal undersøges yderligere
	Ingen mulighed

## **Bilag: 7.1. Styrket organisering på integrationsområdet**

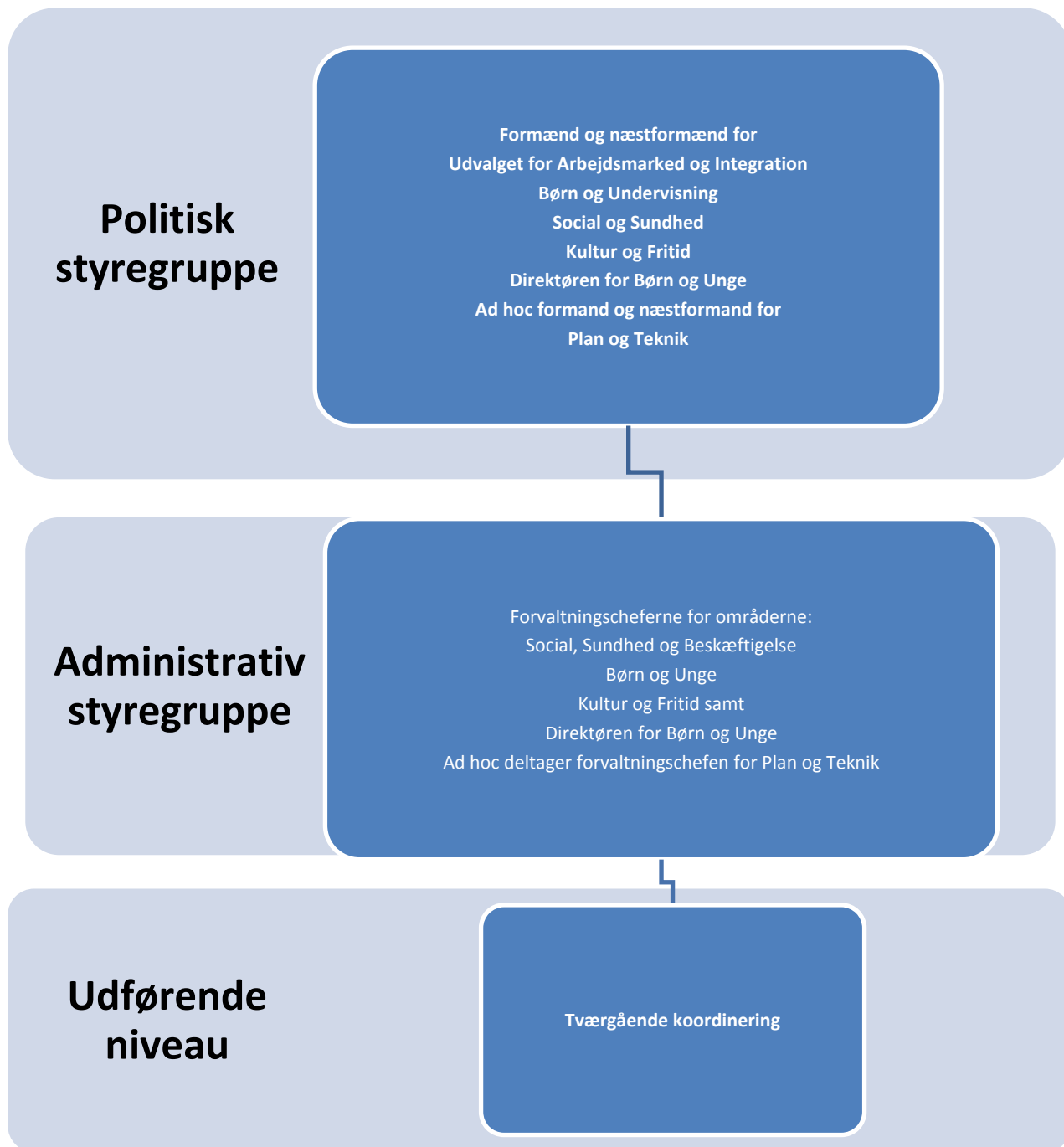
**Udvalg:** Integrationsrådet

**Mødedato:** 20. maj 2015 - Kl. 19:00

**Adgang:** Åben

**Bilagsnr:** 36644/15

## Styrket organisering på integrationsområdet pr. 1. juni 2015



## **Bilag: 9.1. Interkulturelle kompetencer**

**Udvalg:** Integrationsrådet

**Mødedato:** 20. maj 2015 - Kl. 19:00

**Adgang:** Åben

**Bilagsnr:** 136417/14

# CON3BUTE

**Vi skaber forståelse i mødet mellem mennesker**

Medborgerskab i praksis • Interkulturelle kompetencer • Inklusion

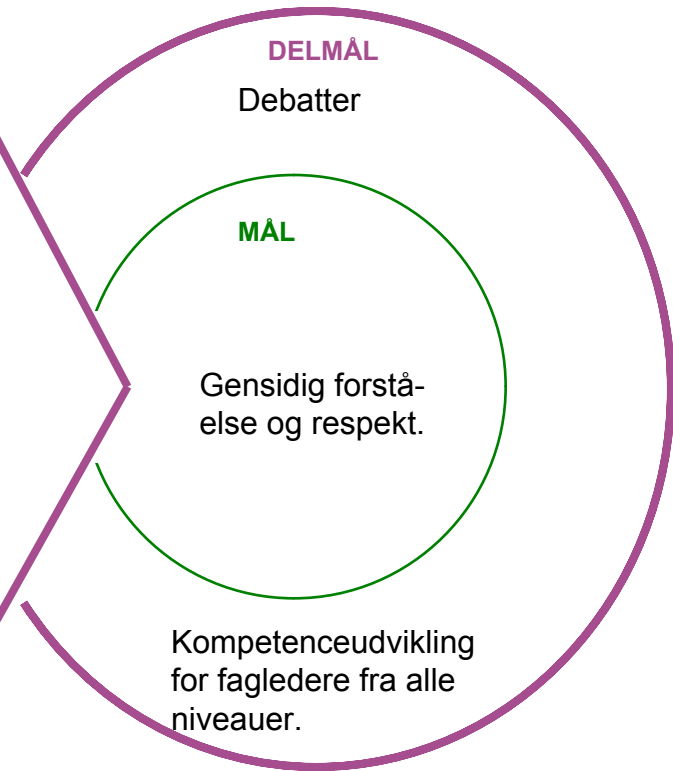
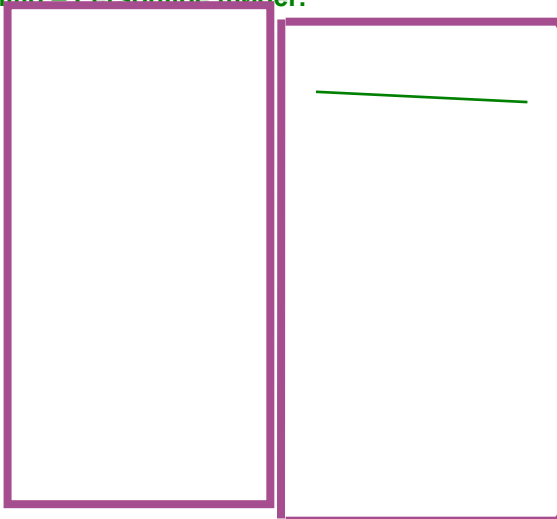
Handlingsplan for:

Interkulturelle kompetencer

FORLØB

AKTIVITETER Arrangementer – Start/skabe tillid – Personlige møder.

Folkelige arrangementer med debatter med forskellige emner <ul style="list-style-type: none"><li>• Målgrupper</li><li>• Større forsamlinger.</li></ul>	Kompetenceudvikling. Kommunen bevilger ressourcer til kompetenceløft + positiv særbehandling.
--	---



MEDVIND

Forståelse for hinanden	Bedre integration		
-------------------------	-------------------	--	--

MODVIND

At få medlemmerne til at deltage	Økonomi Mangel på forståelse		
----------------------------------	---------------------------------	--	--



**Bilag: 9.2. Beskæftigelse**

**Udvalg:** Integrationsrådet

**Mødedato:** 20. maj 2015 - Kl. 19:00

**Adgang:** Åben

**Bilagsnr:** 136413/14

# CON3BUTE

**Vi skaber forståelse i mødet mellem mennesker**

Medborgerskab i praksis • Interkulturelle kompetencer • Inklusion

## Handlingsplan for:

Beskæftigelse

FORLØB

AKTIVITETER Arrangementer – Start/skabe tillid – Personlige møder.

Udnytte uddannelse og uddannede.  
Flygtninge og indvandrere  
Selektiv modtagelse

Målerrettet aktivering.  
Virksomhedspraktiker  
Uddannelses relevant aktivering.  
Respektere tidligere uddannelse.

Jobcenter.  
Omorganisering & nytænkning.  
Relevant team i forhold til kompetence niveau  
.For meget cpr-fokusiering

Sprogundervisning  
Niveau opdelt undervisning.  
Fagrettet sprog undervisning.

DELMÅL

Omorganisering og nytænkning på Jobcentret

MÅL

Flere i beskæftigelse

Målerrettet aktivering

Respektere uddannelses niveau

Flere iværksættere.

MEDVIND

--	--	--	--

MODVIND

--	--	--	--

## **Bilag: 9.3. Etablere netværk**

**Udvalg:** Integrationsrådet

**Mødedato:** 20. maj 2015 - Kl. 19:00

**Adgang:** Åben

**Bilagsnr:** 129764/14



**Bilag: 9.4. Nye flygtninge.**

**Udvalg:** Integrationsrådet

**Mødedato:** 20. maj 2015 - Kl. 19:00

**Adgang:** Åben

**Bilagsnr:** 131143/14

# CON3BUTE

**Vi skaber forståelse i mødet mellem mennesker**

Medborgerskab i praksis • Interkulturelle kompetencer • Inklusion

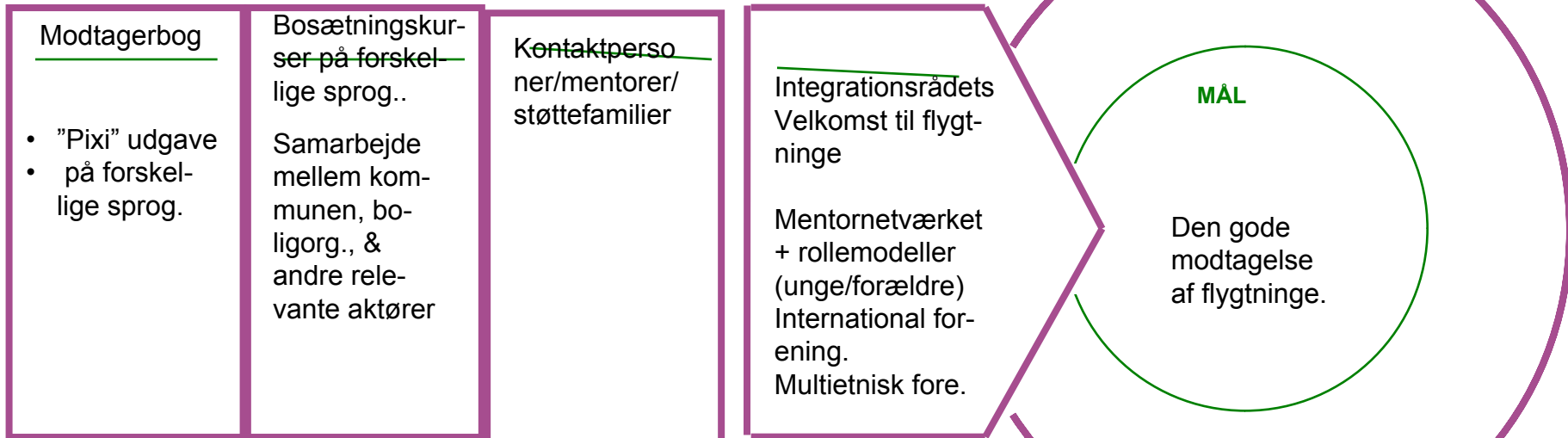
## Handlingsplan for:

Nye flygtninge

FORLØB

Deltagere: Dianna, Asger, Lone & km

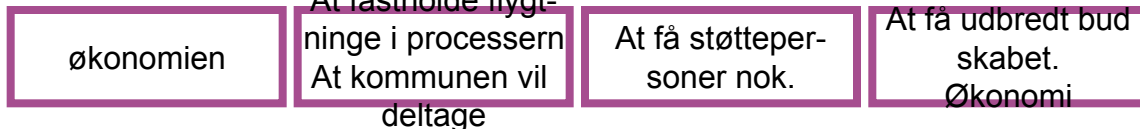
AKTIVITETER Arrangementer – Start/skabe tillid – Personlige møder.



MEDVIND



MODVIND





**Bilag: 9.5. Game plan - vedr. temadagen d. 22.9.2014**

**Udvalg:** Integrationsrådet

**Mødedato:** 20. maj 2015 - Kl. 19:00

**Adgang:** Åben

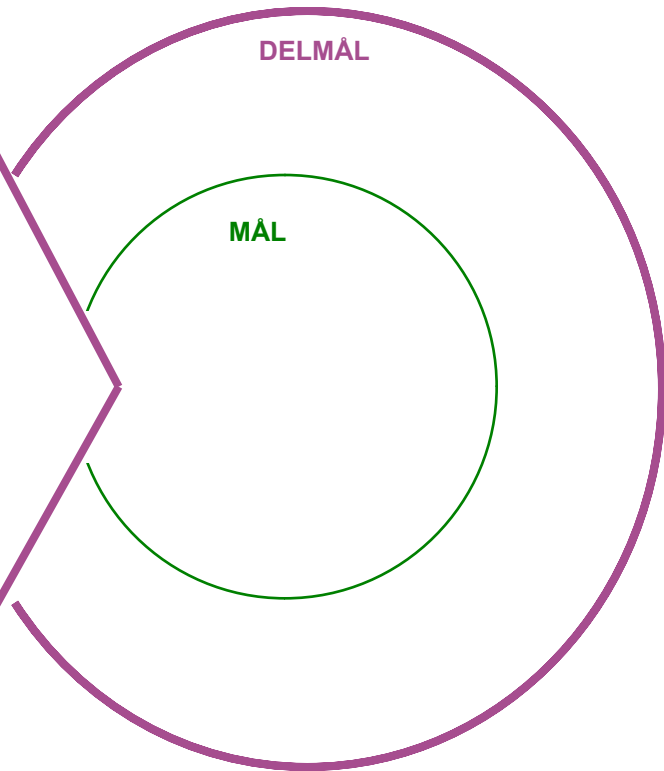
**Bilagsnr:** 129755/14

Handlingsplan for:

FORLØB 

AKTIVITETER

<hr/>	<hr/>	<hr/>	<hr/>
-------	-------	-------	-------



MEDVIND

--	--	--	--

MODVIND

--	--	--	--